



**Poêle à granulés étanche
à ventilation forcée**

POÊLE A GRANULES

ESAGONO



Données techniques

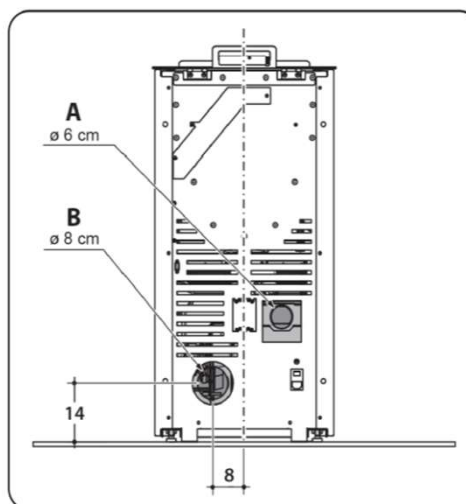
Caractéristiques	Unité	Puissance Nominale	Puissance Réduite
Puissances	kW	7	3
Rendement	%	88,1	92
Consommation	kg/h	1,7	0,71
Tension d'alimentation	Vac	230	
Consommation électrique max.	W	350	
Débit massique des fumées	g/s	5,3	3,2
CO (à 13% de O2)	mg/Nm3	125	
COV (à 13% de O2)	mg/Nm3	2	
Poussières	mg/Nm3	19	
NOx	mg/Nm3	132	
Températures de fumées	°C	193	103
Capacité réservoir	kg	15	
Autonomie en fonctionnement continu	h	8,5	21
Surface chauffée	m ²	80	
Poids	kg	78	



Garantie
2 ANS

ÉLIGIBLE
Prime Rénov'
Crédit impôt
et autres aides

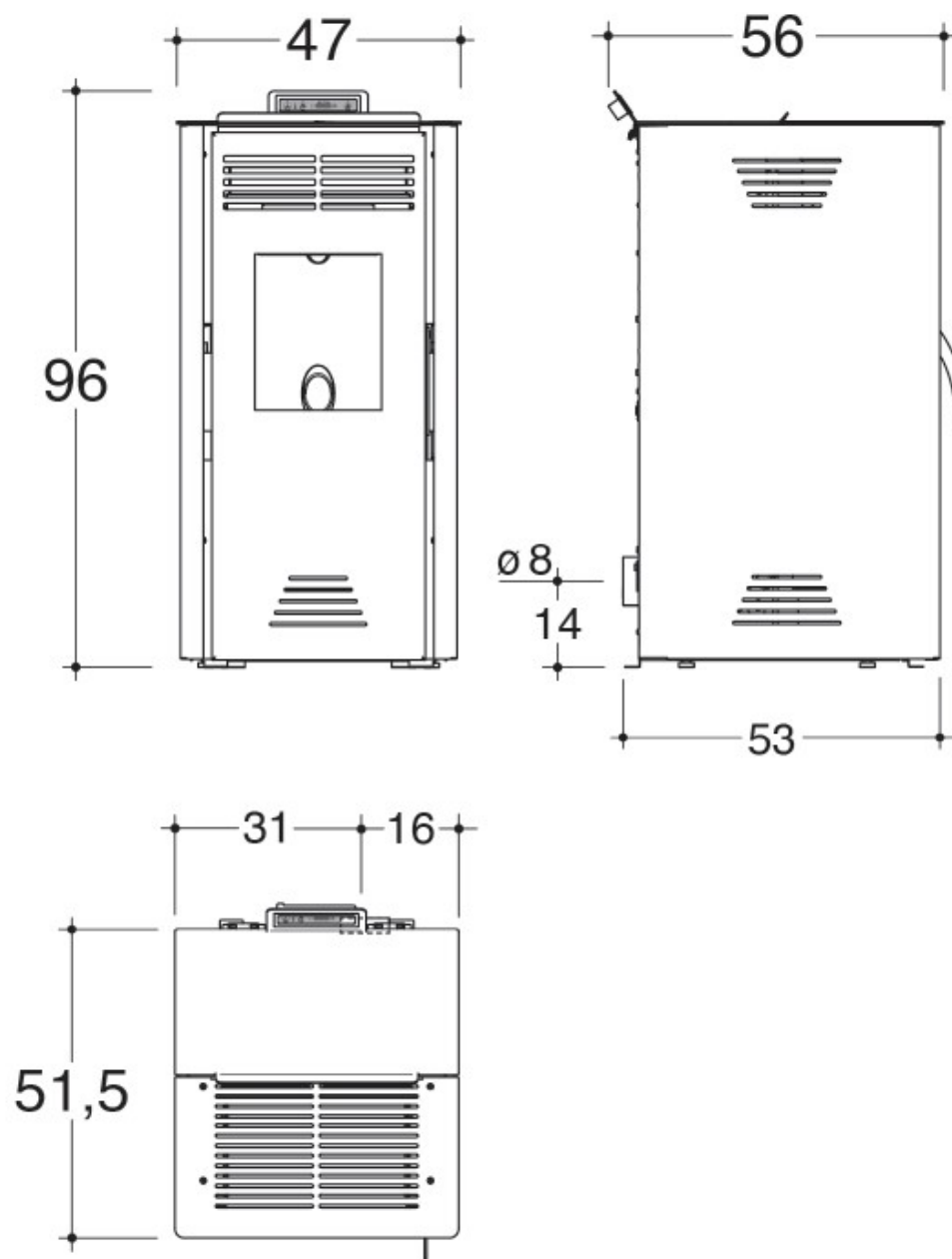
Données techniques



A. Entrée air de combustion
B. Sortie fumées

capacité du réservoir	15		kg
autonomie	8,5	21	h
puissance électrique requise	76		W
tube d'évacuation des fumées	Ø 80		mm
entrée de l'air de combustion	Ø 60		mm
distance minimale des matériaux inflammables	latéral: 200 arrière: 100 avant: 1500		mm
surface chauffable à puissance certifiée (*)	80		m²
poids net	78		kg
poids emballé	87		kg

Données techniques



Couleurs



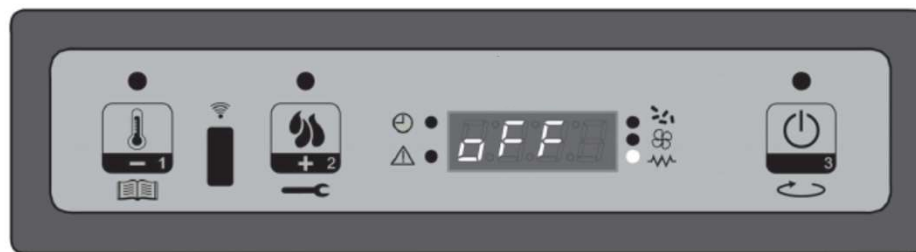
 **NOIR**

 **GRIS**

Description

- Electronique : Micro Nova.
- 5 niveaux de puissance.
- 5 vitesses de ventilation.
- Diffusion d'air chaud frontal.
- Programmation des horaires de fonctionnement : Semaine, journalier, weekend.
- Connexion possible à un thermostat déporté.
- Menus utilisateur : Réglage puissances, Températures, vitesses de ventilation et programmation des horaires.
- Menu installateur : Réglage du type de granulés, des vitesses de vis, vitesses extracteur, remise à zéro des heures de fonctionnement...
- Aide au diagnostic via une liste de codes anomalies.
- Echangeur en acier.
- Plaque foyère en fonte.
- Brasier Fonte.
- Bougie d'allumage en acier renforcé.
- Habillage acier peint, livré monté.
- Pieds réglables.
- Fourniture : Câble d'alimentation électrique, brosse de nettoyage, livret d'installation.

Description – Tableau de commande



PANNEAU DE COMMANDE



[P1] = [BAISSE/MENU/DEFINIR ENVIRONNEMENT].



[P2] = [AUGMENTATION/ETAT ETUVE/DEFINIR PUISSANCE].



[P3] = [MARCHE/ARRÊT/SORTIR/CONFIRMER].

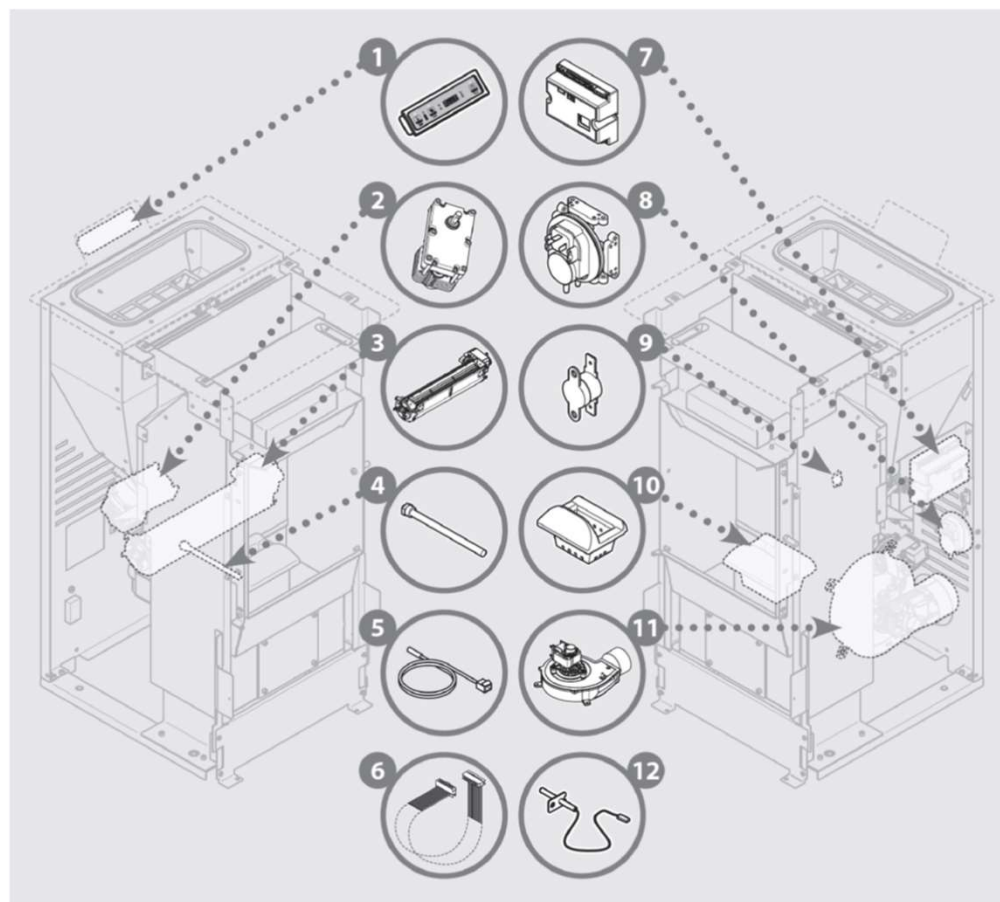
Le panneau de commande de l'appareil est en outre doté de huit lumières à led.



Visualisation du message défilant sur l'écran:

OFF - 21.1 - 14:05

Pièces principales



- | | |
|--|--|
| 1. 10462025001 - Tableau de commande | 10. 1121113801 - Brûleur fonte |
| 2. 1044002300 - Motoréducteur vis sans fin | 11. 1184018210 - Extracteur fumées |
| 3. 1040021100 - Ventilateur air chaud | 12. 1042004100 - Sonde T° fumées |
| 4. 1049200300 - Résistance d'allumage | 00. 1251115200 - Vitre en vitrocéramique |
| 5. 1042003500 - Sonde air ambiant | 00. 1090400201 - Joint vitre céramique |
| 6. 1043030700 - Cable flat carte élec./ pann. sécurité | 00. 1090104701 - Joint porte |
| 7. 1041003400 - Carte électronique neutre | 00. 1090812309 - Joint boîte fumée |
| 8. 1042200700 - Déprimomètre | 00. 1090300110 - Joint extracteur fumées |
| 9. 1042004400 - Sonde clixon | 00. 1102101661 - Plaque dos |

Installation

2.3.2 Prise d'air extérieur

Pour des raisons d'hygiène et de sécurité, il est recommandé de réaliser l'alimentation en air de combustion par l'extérieur. À cet effet, percer sur la paroi extérieure une ouverture pour l'entrée d'air, d'une section de 100 cm² (carrotage Ø 12 cm); protéger l'ouverture avec une grille sur les parois intérieure et extérieure.

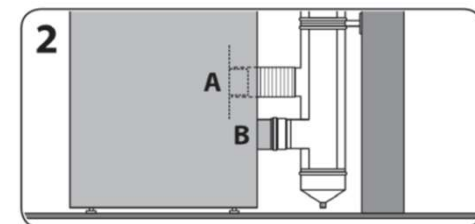
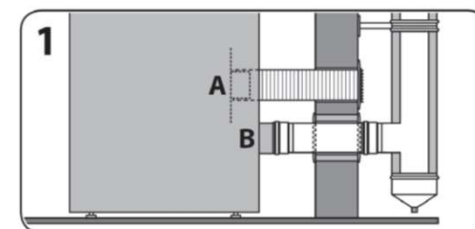
i La prise d'air extérieur ne doit pas forcément être réalisée à l'arrière de l'appareil.

! ATTENTION: Un débit d'air comburant de 40 m³/h doit être assuré dans la pièce d'installation de l'appareil.

i Cet appareil est étanche, conçu pour connecter l'air de combustion de l'extérieur et convient donc pour une installation dans des maisons à basse consommation d'énergie.

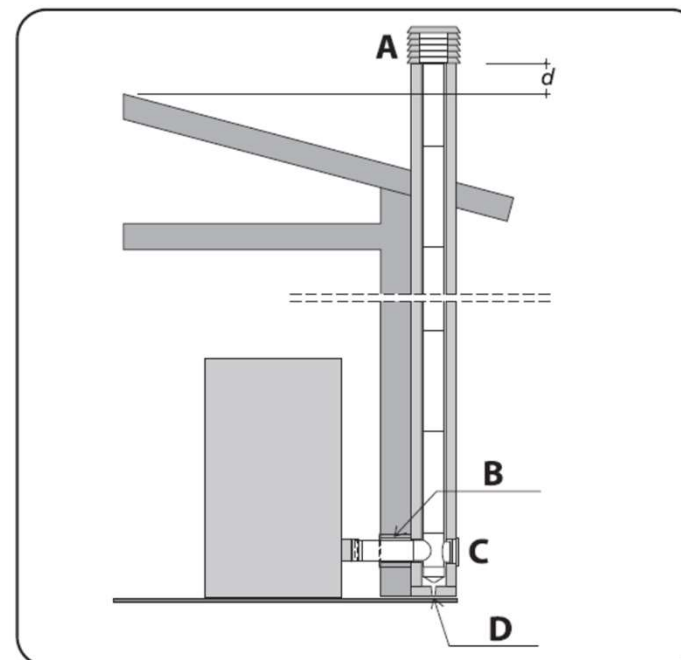
L'entrée d'air extérieur peut aussi être raccordée à l'appareil:

1. Directement par un tuyau de diamètre 60 mm et longueur maximum de 3 mètres avec une grille de protection vers l'extérieur.
2. A l'aide d'un tube de fumées concentrique, qui permet l'aspiration de l'air comburant dans l'espace entre le tuyau intérieur de sortie des fumées et la paroi extérieure. Les raccords sont fournis par les fabricants de ce type de systèmes d'évacuation. Ce type d'installation peut être réalisé jusqu'à une hauteur maximum de 5 mètres en Ø 80/125 mm ou Ø 80/130 mm et à une hauteur maximum de 10 mètres en Ø 100/150, en configuration verticale.



Installation

- Les dimensions internes du conduit de fumée doivent être au minimum de 10x10 cm ou Ø 10 cm et ne doivent pas excéder 20x20 cm ou Ø 20 cm; en cas de dimensions supérieures ou d'un mauvais état du conduit de fumée (ex. fissures, isolation insuffisante, etc.), il est préconisé d'insérer à l'intérieur du conduit de fumée un tuyau inox Ø 15 cm jusqu'à la sortie du toit.
- Assurer le tirage indiqué dans la fiche technique (voir paragraphe 1.3.2).
- Prévoir une trappe de visite à la base du conduit vertical pour les contrôles périodiques et le ramonage annuel.
- Le raccordement au conduit de fumée doit être étanche (scellé ou jointé).
- Il est impératif d'installer une souche antivent et de respecter la distance "d" au faite du toit; la distance "d" est définie par la réglementation locale en vigueur.



- A. SOUCHE ANTIVENT
- B. ISOLATION
- C. TRAPPE D'INSPECTION
- D. ECOULEMENT DES CONDENSATS